

Fjernvarmens Hus  
Merkurvej 7  
DK-6000 Kolding  
Tlf. +45 7630 8000  
mail@danskfjernvarme.dk  
www.danskfjernvarme.dk  
cvr dk 55 83 10 17

## RESULTATER AF DANSK FJERNVARMES SPØRGESKEMAUNDERSØGELSE VEDR. VARMELEVERANCER OG -FORBRUG

26. maj. 2021  
Side 1/5

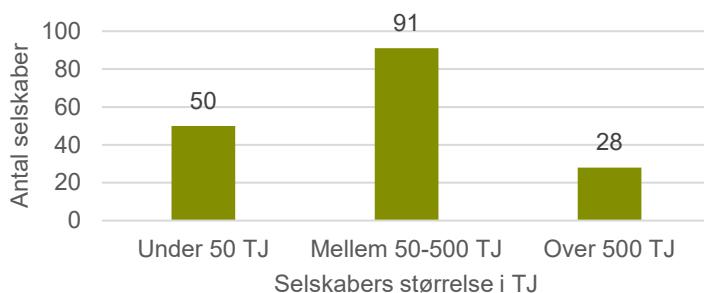
Dansk Fjernvarme har gennemført en spørgeskemaundersøgelse blandt medlemmerne, hvor der er stillet spørgsmål til varmelieferancens fordeling på kundegrupper samt til boligernes fjernvarmeforbrug og størrelse. Baggrunden herfor er bl.a. at Dansk Fjernvarme er i gang med at undersøge, hvordan standardhus og -lejlighed bør defineres fremadrettet.

Der er i alt stillet fem spørgsmål, og undersøgelsen blev gennemført i perioden 28. april - 14. maj 2021.

Resultaterne skal ses ift. at 141 fjernvarmeselskaber har gennemført hele spørgeskemaet, mens 28 selskaber har svaret på nogle af spørgsmålene. Dog har en betydelig del af besvarelserne vist sig at være mangelfulde på forskellig vis, og der har således været begrænset data til rådighed ved flere af spørgsmålene.

Nedenfor fremgår fordelingen af selskaber, der har besvaret spørgeskemaet, efter deres størrelse.

Figur 1: Fordeling af besvarelser efter  
selskabers størrelse i TJ



Kilde: Dansk Fjernvarmes spørgeskemaundersøgelse maj 2021

## Den samlede varmeleverance (kunders varmeforbrug)

Side 2/5

*Spørgsmål 1: Hvad var den leverede mængde fjernvarme til jeres forbrugere (både husstande og erhverv) i seneste regnskabsår? (Angiv svar i MWh)*

De selskaber, der har besvaret spørgeskemaet, repræsenterer samlet en varmeleverance på 17,3 mio. MWh, hvilket udgør lidt over halvdelen af den samlede danske fjernvarmeleverance. Fordelingen af dem efter størrelse fremgår af figuren ovenfor.

## Fordeling af varmeforbruget på husstande og erhverv

Vi har stillet følgende to spørgsmål vedr. varmeforbrugets fordeling på husstande og erhverv.

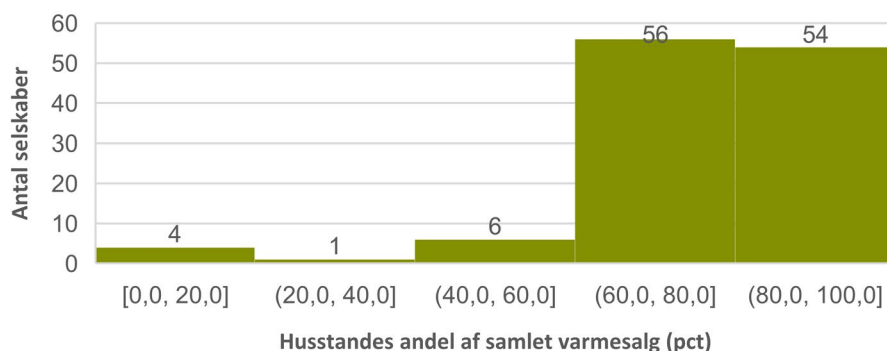
*Spørgsmål 2: Hvordan fordelte forbruget sig i procent på hhv. husstande og erhverv?*

*Spørgsmål 3: Hvordan fordelte forbruget sig på forskellige typer af erhverv?*

121 selskaber har besvaret spørgsmål 2, mens der alene er data fra 36 selskaber vedr. spørgsmål 3.

Svarene på spørgsmål 2 fordeler sig sådan, at 110 ud af de 121 selskaber har et varmesalg til private husstande, der udgør mere end 60 pct. af deres samlede leverance. Heraf har 54 selskaber et salg til husstande på 80-100 pct. af deres samlede varmeleverance. Fire af de 121 selskaber sælger næsten udelukkende til erhvervskunder.

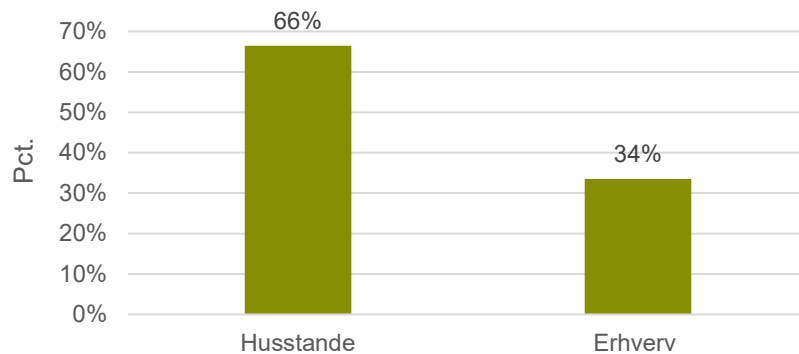
Figur 2: Andel af varmesalg til husstande hos selskaberne



Kilde: Dansk Fjernvarmes spørgeskemaundersøgelse maj 2021

Samlet fordeler varmeleverancen for alle besvarelser sig således, at 66 pct. leveres til husstande, mens de resterende 34 pct. går til erhvervskunder, jf. figur 3.

Figur 3: Varmeleverancen fordelt på Husstande og Erhverv (pct.)



Kilde: Dansk Fjernvarmes spørgeskemaundersøgelse maj 2021

Undersøgelsens besvarelser viser endvidere, at godt halvdelen af varmelieferancen til erhvervssegmentet går til industrikunder, mens den øvrige del fordeler sig på offentlige institutioner, kunder inden for handel og serviceerhvervene samt gartnerier og fødevarer virksomheder. På grund af de relativt få besvarelser af dette spørgsmål, fremlægges der ikke yderligere resultater.

### Boligers varmekonsum og størrelse

Vi har stillet følgende to spørgsmål vedr. standardforbrug i husholdninger og boligers størrelse.

*Spørgsmål 4: Hvor stort er det årlige gennemsnitlige forbrug i følgende typer af husholdninger i jeres område? Hvis I ikke har konkrete oplysninger om det, kan I enten oplyse et kvalificeret skøn eller svare, at I ikke har oplysninger om det.*

- Parcelhuse
- Rækkehuse
- Lejligheder
- Har ikke oplysninger om de gennemsnitlige niveauer

*Spørgsmål 5: Hvor stort er arealet på boligerne i jeres område i gennemsnit? Hvis I ikke har konkrete oplysninger om det, kan I enten oplyse et kvalificeret skøn eller svare, at I ikke har oplysninger om det.*

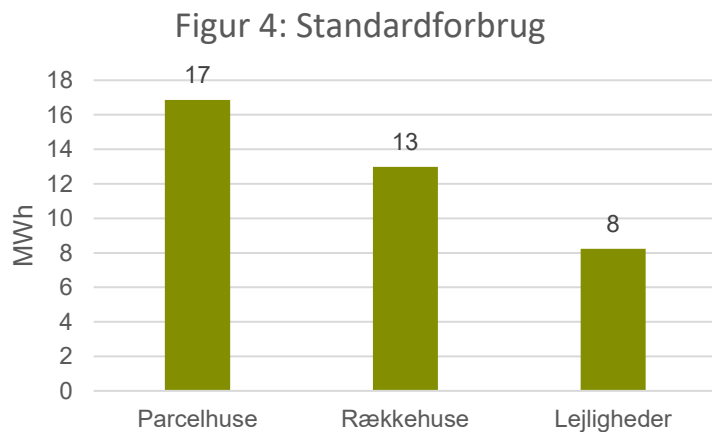
- Parcelhuse
- Rækkehuse
- Lejligheder
- Har ikke oplysninger om de gennemsnitlige niveauer

En betydelig del af de selskaber, der har besvaret spørgeskemaet, har ikke haft data til at besvare disse spørgsmål. Derudover har en række selskaber angivet i deres besvarelse,

at deres besvarelse alene er baseret på et skøn. Resultaterne af undersøgelsen i forhold til boligens varmekonsum og størrelse skal ses i lyset heraf.

Side 4/5

Besvarelser viser ved vægtede gennemsnit, at et gennemsnitligt hus har et årligt varmekonsum på 17 MWh, mens et rækkehus ligger lidt lavere på 13 MWh årligt. Lejligheder ligger i gennemsnit på 8 MWh årligt.



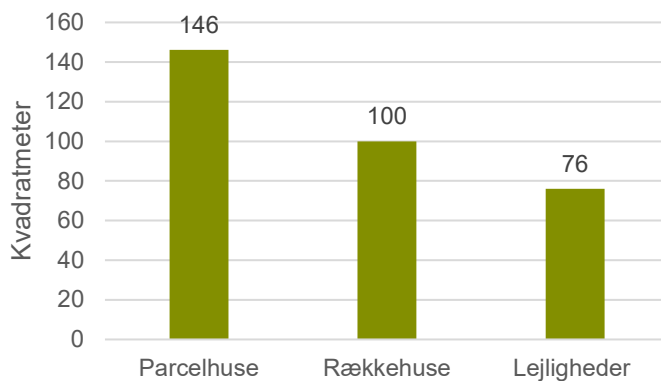
Kilde: Dansk Fjernvarmes spørgeskemaundersøgelse maj 2021

Note: Figuren angiver vægtede gennemsnit, hvor selskabernes besvarelser er vægtet med deres relative størrelse i leveret varme-mængde.

Til sammenligning anvender Forsyningstilsynet i sin prisstatistik definitioner af standardhuse og -lejligheder på 18,1 MWh for huse og 15,0 MWh for lejligheder.

I forlængelse heraf viser undersøgelsen, at et gennemsnitligt hus er 146 kvadratmeter, et rækkehus er 100 kvadratmeter, og en gennemsnitlig lejlighed ligger på 76 kvadratmeter. Sidstnævnte har kun ganske få selskaber dog sat tal på, da mange alene har data for det samlede aftag i lejlighedskomplekser med fælles måler.

Figur 5: Boligers gennemsnitlige størrelse hos fjernvarmekunder



Kilde: Dansk Fjernvarmes spørgeskemaundersøgelse maj 2021

Note: Figuren angiver vægtede gennemsnit, hvor selskabernes besvarelser er vægtet med deres relative størrelse i leveret varme-mængde.

Dansk Fjernvarme er i gang med at undersøge, hvordan standardhus og -lejlighed bør defineres fremadrettet. Selskabernes besvarelser indikerer, at især niveauet for en standardlejlighed i øjeblikket ligger noget højere end det faktiske forbrug hos fjernvarmekunderne. Ses parcelhuse og rækkehuse under ét, så tyder besvarelserne på, at niveauet for et standardhus muligvis også er sat lidt for højt med de 18,1 MWh.

Energistyrelsen har tilsvarende definitioner af standardhuse og -lejligheder i sit Teknologikatalog. Styrelsen skelner mellem nyere og ældre byggeri og har således standardforbrug på 11,7 MWh årligt for nyere huse med en gennemsnitlig størrelse på 180 kvm. samt 18 MWh for ældre huse på 150 kvm.<sup>1</sup> For lejligheder ligger de tilsvarende definitioner på 4,4 hhv. 9,0 MWh for en lejlighed på 80 kvadratmeter.

Parallelt med spørgeskemaundersøgelsen er Dansk Fjernvarme i øjeblikket i gang med at indhente data på faktisk varmekonsum, og her tages så vidt muligt højde for boligernes opførelsesår, således at vi samlet set kan ramme et datagrundlag for varmekonsum, som er repræsentativt i forhold til de danske fjernvarmekunder og deres boliger.

Disse data skal danne grundlag for den fortsatte dialog med Forsyningstilsynet, hvor det allerede er aftalt med tilsynet, at definitionerne af standardhus og -lejlighed tages op til drøftelse. I den mellemliggende periode anvender Dansk Fjernvarme fortsat definitionen af standardhus i varmeprisstatistikken.

<sup>1</sup> Nyere byggeri er defineret som boliger opført efter 1979.