

# ÅRSBERETNING

## 2016

# INDHOLD

- 03 FORMANDEN OG DIREKTØREN** FLOT ARBEJDE UNDER SVÆRE FORHOLD
- 04 ÅRET I GLIMT**
- 06 NY ENERGISPAREAFTALE** KOM LANGT OM LÆNGE PÅ PLADS
- 08 GRUNDBELØBET** OG DE STORE KONSEKVENSER
- 10 REGULERING** REGNEFEJL OG MANGLER I MATERIALET
- 12 KAMPEN FOR DE STORE VARMEPUMPER**
- 14 OVERSKUDSVARME** SUPERMARKEDER LEVERER FJERNVARME
- 16 BÆREDYGTIG BIOMASSE** KRITERIER TRÅDT I KRAFT
- 18 FOLKEMØDE MED JAZZ OG RYTMISK PULS**
- 20 LANDSMØDET 2016** VARMEPUMPER OG FJERNVARMEPRIS
- 22 KURSER OG ARRANGEMENTER** FOKUS PÅ BESTYRELSERS KOMPETENCER
- 24 EUROPÆISK MEDVIND I FJERNVARMEN**
- 26 VOKSENDE EKSPORTPOTENTIALE** FOR FJERNVARMELØSNINGER
- 28 BESTYRELSESNES KOMPETENCER** DAMVAD-RAPPORT AFVISER KRITIK
- 30 NYE NYHEDSBREVE**
- 32 MEDLEMSUNDERSØGELSE** STOR TILFREDSHED HOS MEDLEMMERNE
- 34 FAKTA OM FJERNVARMEN**
- 36 ÅRSREGNSKAB 2016**
- 38 BESTYRELSE OG ORGANISATION** PR. 31. DECEMBER 2016



*Formand Uffe Bro og direktør Kim Mortensen*

## **FORMANDEN OG DIREKTØREN** FLOT ARBEJDE UNDER SVÆRE FORHOLD

For tredje år i træk har de danske fjernvarmeselskaber sænket prisen på fjernvarme. De har udbygget nettet, så nye 23.000 danske husstande i dag får opvarmet deres bolig ved hjælp af fjernvarme – sammen med de mere end 1,7 millioner andre danske husstande, der allerede nyder godt af fjernvarmen.

Selskaberne har endnu en gang øget andelen af vedvarende energi i rørene og dermed cementeret fjernvarmens placering som det ansvarlige valg i den grønne omstilling. Og det har selskaberne gjort samtidig med, at de har bevaret en tårnhøj forsyningssikkerhed. Det er flot gjort!

Den flotte udvikling er skabt af selskaberne på trods af stor politisk usikkerhed om investeringsbetingelserne. På tredje år afventer vi de afgiftsanalyser, der skulle have ligget færdig i 2014 og som skulle udgøre fundamentet for en reform af afgifterne. Så meget desto større grund er der til at rose selskaberne for deres resultater.

2016 var året, hvor regeringen først indgik en politisk aftale om regulering af fjernvarmektoren frem mod 2020, men også præsenterede et nyt udspil til en forsyningsstrategi for tiden efter 2020. Mens det kan være svært at se, hvordan dette udspil skal hjælpe fjernvarmeselskaberne med at fortsætte det gode arbejde, så kan vi glæde os over, at indholdet i udspillet og ikke mindst McKinsey & Co-rapporten, der udgør ryggraden i udspillet, er blevet stærkt udfordret. Ikke bare af fjernvarmeselskaberne, men også af sagskundskaben ude på universiteterne, eksportvirksomhederne i industrien og en række konsulenthuse.

Udspillet skal ikke tage pippet fra fjernvarmeselskaberne. De vil også i 2017 arbejde for at fastholde den høje forsyningssikkerhed, lede den grønne omstilling og reducere omkostningerne til glæde for fjernvarmekunderne. Og vi vil i Dansk Fjernvarme fortsat arbejde for, at medlemmerne får så gode arbejdsbetingelser som muligt. Det er en opgave, vi ser frem til.

God læselyst! Uffe Bro og Kim Mortensen

# ÅRET I GLIMT

**16. FEBRUAR**

Fjernvarmen får en central rolle i EU's varme- og kølestrategi



**1.-17. MARTS**  
Regionalmøder

**15. SEPTEMBER**

Regeringen præsenterer forsyningsstrategi



**5. SEPTEMBER**

Fjernvarmeprisen er faldet med 10 % i løbet af de seneste tre år, viser seneste opgørelse fra Energitilsynet



**22. JUNI**  
PULS



**22. SEPTEMBER**

Danmark på 1 million m<sup>2</sup> solfangere, viser seneste opgørelse



**27.-28. OKTOBER**

Landsmøde i Bella Center:  
»Vi forsyner fremtiden«



**28. OKTOBER**

Fjernvarmeprisen til Aalborg Kommune

**31. MARTS**  
Regeringens energikommission  
bliver præsenteret



**14. APRIL**  
Generalforsamling i Odense



**7. APRIL**  
Ny regulering med effektiviseringer  
for 500 mio. kr.



**1**   
**2**   
**3** 

**1. JUNI**  
Køleplan Danmark præsenteres

**16. JUNI**  
Folkemødet på Bornholm  
Dansk Fjernvarme, DANVA og Dansk Affaldsforening satte  
en række debatter op under temaet »Fælles forsyning«



*Dansk Fjernvarme*

**16. DECEMBER**  
Dansk Fjernvarme underskriver ny  
energispæreaftale – kun et år efter en ny  
aftale skulle være trådt i kraft

**23. DECEMBER**  
Fjernvarmen har aldrig været grønnere.  
60 % af fjernvarmen produceres af grøn  
energi. 51 % af vedvarende energi.



*Solvarmen oplevede et regulært boom i løbet af 2016, hvilket ikke mindst skyldtes, at solvarmeanlæg talte med som energibesparelser.*

*Foto: Maria T. Hedegaard*

## **NY ENERGISPAREAFTALE** KOM LANGT OM LÆNGE PÅ PLADS

Denne tekst burde ikke være med i denne årsberetning. Den burde have været med i årsberetningen 2015.

Men faktum er, at først den 16. december 2016 blev der indgået en ny aftale om energibesparelser. 350 dage efter aftalen egentlig burde være trådt i kraft.

I begyndelsen af 2016 virkede det ellers som om, der hurtigt kunne falde en aftale på plads, da en fælles energibranche bestående af el, gas og varme i slutningen af februar indsendte et brancheudspil til energi-, forsynings- og klimaminister Lars Chr. Lilleholt.

Med i udspillet var Dansk Fjernvarmes ønsker om, at energispareforpligtelserne i en ny aftale samlet skulle reduceres fra 12,2 til 9,8 PJ, og at solvarme, varmepumper og ledningsoptimering kunne tælle med som energibesparelser. Og ikke mindst, at aftalen og dermed rammebetingelserne skulle gælde frem til 2020.

Men en endelig politisk aftale blev alligevel forsinket. Blandt andet af det politiske slagsmål om en PSO-aftale, da regeringen først ville have det emne af vejen.

Det betød, at først i december forelå den endelige aftale med et fælles mål, der blev sænket fra 12,2 til 10,1 PJ. Med varmepumper og solvarme, samt forbedrede prioriteringsfaktorer som nye tiltag. Og fortsat mulighed for at indregne ledningsoptimeringer i besparelsesgrundlaget. Aftalen kan i øvrigt opsiges med et års varsel, hvis priserne skulle løbe løbsk.

- Der er ingen tvivl om, at det vil være fornuftigt at holde øje med prisudviklingen på energibesparelserne. Det skal man være opmærksom på. Men det skygger ikke for, at det er godt, at der nu er klarhed over selskabernes rammevilkår, sagde Kim Mortensen i forbindelse med den nye aftale.



Hjedsbækvej

9 Suldrup  
8 Hjedsbæk

3 Serup  
Industrikvarter



*Støvring Kraftvarmeværk er blandt de fjernvarmeselskaber, der bliver ramt af grundbeløbets bortfald.*

*Foto: Nils Rosenvold*

## **GRUNDBELØBET** OG DE STORE KONSEKVENSER

En analyse fra tænketanken Grøn Energi offentliggjort i februar 2016 viser, at den gennemsnitlige prisstigning på fjernvarme vil blive omkring 4.800 kroner om året, når grundbeløbet bortfalder fra 1. januar 2019.

Blandt andet derfor gik Dansk Fjernvarme sammen med Dansk Energi om en ny kraftvarmestrategi, hvor man foreslår at lempe kraftvarmekravet og tillade investeringer i ny teknologi, blandt andet varmepumper.

– Kraftvarmekravet stammer fra en tid, hvor rigtig meget overskydende varme fra elproduktion på kraftværker gik til spilde. Det problem er reduceret markant i forhold til for 20-30 år siden i takt med, at vi har udbygget med fjernvarme fra vedvarende kilder som sol og biomasse, og at op til 40 % af elproduktionen kommer fra vindmøllerne. Derfor er der brug for at forberede reguleringen på fremtiden, siger Kim Mortensen, direktør i Dansk Fjernvarme.

Langt størstedelen – hele 85 % – af de 200.000 husstande, der ifølge analysen fra Grøn Energi vil opleve en varmeprisstigning, ligger i Jylland. Og sammenligningen med husstandsindkomsten viser, at det især er husstande med en disponibel indkomst under 350.000 kroner årligt, der vil opleve en prisstigning.

Mange af de små decentrale værker står overfor beslutninger om at investere i f.eks. biomasse eller varmepumper, når grundbeløbet bortfalder. Store varmepumper til brug i centrale fjernvarmeområder er endnu ikke teknologisk fuldt modnet, lige som det er nødvendigt at tage hensyn til de investeringer, der er foretaget i ombygningen af de centrale værker til biomasse. For at hjælpe teknologiudviklingen på vej, mener Dansk Fjernvarme, at det derfor er vigtigt, at muligheden for dispensationer fra kraftvarmekravet i de centrale områder fastholdes.



*Regeringens forsyningsudspil med forslag til nye reguleringer af forsyningssektoren har været under heftig kritik.  
Foto: Thorkild Jensen*

# REGULERING

## REGNEFEJL OG MANGLER I MATERIALET

Fjernvarmen oplever i disse år en stigende interesse for indretningen af reguleringen og effektivisering af sektoren. Således indgik en bred kreds af partier på Christiansborg i april en aftale om ændret regulering af fjernvarmesektoren med udgangspunkt i rapporten fra det såkaldte Ib Larsen-udvalg fra 2015.

Aftalen udstikker rammerne for en regulering, der ikke længere skal hvile i sig selv, men hvor tilladte indtægter skal styres af faste rammer og benchmarking af selskaberne. Med aftalen fulgte et politisk krav om effektiviseringer på en halv milliard kroner i 2020.

Implementeringen af aftalen var knap nok igangsat, før den daværende V-regering i efteråret præsenterede sin nye strategi »Forsyning for fremtiden«, hvor den kom med et bud på mulige effektiviseringer efter 2020. Strategien indeholder tiltag, der under overskrifter som »konkurrenceudsættelse«, »incitamentsbaseret regulering« og »god selskabsledelse« skal modernisere og ensrette forsyningssektorerne.

I tillæg til strategien har konsulentbureauet McKinsey foretaget en analyse, der angiver et effektiviseringspotentiale på 2,3 mia. kr. i 2025 i fjernvarmesektoren. Analysen er desværre præget af regnefejl, forkerte metodevalg og udokumenterede påstande.

– For eksempel finder vi det mærkeligt, at denne rapportes effektiviseringspotentiale er tre gange så højt som en tilsvarende benchmark, der blev udført med tal fra året før – nemlig 2013, hvor McKinsey bruger tal fra 2014, forklarede Rune Moesgaard, chef i Dansk Fjernvarmes Politisk Økonomisk Sekretariat i august til Ingeniøren.

Dansk Fjernvarme arbejder derfor på at sikre fjernvarmeselskaberne de bedste forudsætninger for at imødekomme de nye krav. Det vil blandt andet ske med udgangspunkt i en række arbejdsgrupper i Dansk Fjernvarmes medlemskreds.

*Nærbillede af en af de få installerede varmepumper i fjernvarmen - nemlig Brædstrup Fjernvarmes. Foto: Nils Rosenvold*

## KAMPEN FOR **DE STORE VARMEPUMPER**

Da en ny energispareaftale i slutningen af 2016 blev endeligt underskrevet, var blandt andet store eldrevne varmepumper med som nyt virkemiddel.

- Jeg er glad for, at ministeren deler vores opfattelse af, at varmepumper skal med i en ny aftale, så Dansk Fjernvarmes medlemmer kan udnytte den stadig grønnere el i fjernvarmen. Og så er det tilfredsstillende, at selskaberne fortsat kan opføre solvarme under ordningen. Det er godt for både klimaet og for forbrugerne, sagde direktør Kim Mortensen, da aftalen blev indgået i december 2016.

De store eldrevne varmepumper har længe været en varm kartoffel i energisektoren, hvor både politikere og aktører har et stort ønske om at få flere varmepumper ind i fjernvarmen. Men afgifter står i vejen.

I juni præsenterede Energistyrelsens rejsehold sine erfaringer, og her viste rapporten, at varmepumper også i de kommende år vil have højere varmepriser sammenlignet med biomasse. Det passer med tænketanken Grøn Energis konklusioner og bekræfter, at så længe el til varmepumper er ramt af PSO og høje energifgifter, vil biomasse fortsat være den økonomisk billigste løsning for fjernvarmeselskaberne.

- Vi får derfor ikke for alvor gang i varmepumperne i de decentrale kraftvarmeområder med de nuværende rammevilkår. Dels er der høje elafgifter og eltariffer, dels er de samfundsøkonomiske forudsætninger ikke til fordel for varmepumperne, siger Jesper Koch, der er analysechef hos Grøn Energi.

På Dansk Fjernvarmes landsmøde i oktober fortalte Kim Mortensen fra talerstolen, at organisationen vil stå i spidsen for en handlingsplan, der skal udbrede varmepumperne.

Arbejdet er sat i gang og vil løbe frem til 2025.

**H<sub>2</sub>O - Kold ud**

**H<sub>2</sub>O - Kold ind (+10°C/+40°C)**



Mellem 500 og 1.000 supermarkeder kan i de kommende år levere energi til fjernvarmen.

Foto: Colourbox

# OVERSKUDSVARME

## SUPERMARKEDER LEVERER FJERNVARME

Overskudsvarme, spildvarme, genbrugsvarme. Kært barn har mange navne. Og muligheden for at udnytte varmen fra steder, hvor den ellers ville gå til spilde, har været i fokus hos Dansk Fjernvarme i mange år. Derfor gik Dansk Fjernvarme i 2016 i gang med i projektet Super Supermarkeder, der under ledelse af CLEAN og med støtte fra EUDP skal undersøge muligheden for at genbruge varmen fra moderne supermarkeder, hvor kølebehovet er stort.

– Fjernvarmeselskaberne har behov for at kunne hente miljøvenlig varme fra nye lokale kilder på vej mod energisystemer baseret på vedvarende energi. Genbrugsvarme fra supermarkederne er en oplagt mulighed mange steder i landet, siger Kim Behnke, vicedirektør for Dansk Fjernvarme om begrundelsen for at gå med.

Mellem 500 og 1.000 supermarkeder forventes i løbet af de kommende 3-5 år at kunne levere energi til fjernvarmen afhængig af, hvor det er teknisk og økonomisk relevant. I første omgang udskifter COOP a.m.b.a køleudstyret i tre af sine butikker til udstyr, der kan sende overskudsvarmen direkte ud i fjernvarmen.

Den overskydende varme vil allerede have den nødvendige høje temperatur og behøver derfor ikke en varmepumpe for at kunne indpasses i fjernvarmen. Det er ellers ofte tilfældet med overskudsvarme. Projektet skal munde ud i en »kogebog« med en præcis vejledning til lokale fjernvarmeværker og butiksejere om etablering af nyt samarbejde, hvor et supermarked typisk kan levere nyttig fjernvarme.

I 2014 anslog en analyse fra Aalborg Universitet, at der kan hentes nok varme fra køleudstyret i de danske supermarkeder til at opvarme 13.000 standardhuse.

### DELTAGERE I PROJEKTET

CLEAN (projektleder), Danfoss, COOP a.m.b.a., Dansk Fjernvarme, OK a.m.b.a., Teknologisk Institut, ILK, DFP, AK-centralen, KTH (Stockholm) samt de tre fjernvarmeselskaber i Bramming, Mølholm og Bjerringbro.





*Biomasse udgør nu 26 % af fjernvarmeproduktionen og med omstilling af de sidste store værker vil andelen kun stige.*

*Foto: Nils Rosenvold*

## **BÆREDYGTIG BIOMASSE** KRITERIER TRÅDT I KRAFT

I 2016 trådte brancheaftalen for bæredygtig biomasse i kraft. Det skete den 1. august. Kriterierne stammer fra den aftale, som Dansk Fjernvarme og Dansk Energi frivilligt indgik med den daværende regering tilbage i 2014.

– Alle værker over 20 MW skal have dokumentation for, at den biomasse, de fyrer med, er bæredygtig og overholder kravene fra brancheaftalen, oplyste Kate Wieck-Hansen, der er teknisk konsulent i Dansk Fjernvarme i forbindelse med en workshop om arbejdet med dokumentationen af den bæredygtige biomasse.

De mindre værker skal også anvende bæredygtig biomasse, men skal endnu ikke dokumentere bæredygtigheden. Flere af de helt store kraftvarmeværker i Danmark blev i løbet af 2016 omstillet fra kul til biomasse. Debatten om, hvorvidt biomasse er CO<sub>2</sub>-neutral blussede derfor op igen.

En del af kritikken skyldes, at man fokuserer på et lille skovområde og ikke ser på helheden (landområder), når man taler om CO<sub>2</sub>-kredsløbet. Derudover bruges kun restprodukter fra udtynding af skove, trætoppe og grene samt rester fra for eksempel møbelproduktion som biomassebrændsel.

Den generelle omlægning har resulteret i, at pjecen »Biomasse til energiformål« er blevet opdateret til »Bæredygtig biomasse, rygraden i Danmarks klimaindsats«, som blev udgivet i januar 2017.

Der har også været kritik af de økonomiske sider af sagen, da biomasse er fritaget for afgifter. Men energi-, forsynings- og klimaministeren afviste i efteråret 2016 i et svar til Radikales energiordfører at ændre på dette.

– En afgift på biomasse i fjernvarme vil gøre det mere attraktivt at anvende mere forurenede brændeovne. Dette er ikke hensigtsmæssigt, skrev Lars Chr. Lilleholt.

## FOLKEMØDE MED JAZZ

På én uge i juni var Dansk Fjernvarme vært ved to folkemøder.

Først fra den 15. til 18. juni ved folkemødet på Bornholm og igen ugen efter, da fjernvarmens eget folkemøde, PULS, blev afholdt i Kolding.

Programmet på Bornholm var tætpakket med debatter og dialogarrangementer, som blandt andre formanden for KL's Teknik- og Miljøudvalg, Jørn Pedersen, og energi-, forsynings- og klimaminister Lars Christian Lilleholt deltog i.

Allerede på førstedagen deltog knap 80 samarbejdspartnere i Dansk Fjernvarmes efterhånden traditionelle netværksarrangement »Jazz i Haven«.

Inden grillmaden blev serveret og »No Problems« satte gang i de lifflige jazztoner, indledte Europaparlaments medlemmet Morten Helveg og formanden for tænketanken Concito, Connie Hedegaard, med to veloplagte causerier om Danmarks muligheder og udfordringer på den europæiske energi- og klimascene.



## ... OG RYTMISK PULS

Connie Hedegaard var også en af hovedtalerne ugen efter, da flere end 200 branchefolk var taget til Fjernvarmens Hus i Kolding for at deltage i den fjerde udgave af fjernvarmens eget folkemøde – PULS.

Dagen var viet til at give input til arbejdet i regeringens energikommission, og den tidligere EU-klimakommissær skød arrangementet i gang med at give en status for verdensklimate. Herefter gav Dansk Fjernvarme og de øvrige indlægsholdere fra blandt andre HMN Naturgas, Kraka, Aalborg Universitet, Energistyrelsen, Dansk Energi så deres syn på sagen i en række veloplagte debatter, der foregik i det »PowerPoint frie« telt bag Fjernvarmens Hus.

Også bestyrelsesformanden for tænketanken Grøn Energi, Andres Eldrup, var på scenen.

- Vi har to superstjerner, vind og fjernvarme, hvor vi er verdensmestre. Vi har været gode til at eksportere viden om vind. Ikke så gode til det samme med fjernvarme. Men nu åbner EU med sin køle- og varmestrategi et vindue til at eksportere fjernvarme, lød det blandt andet fra Anders Eldrup.

Som rytmisk afslutning overraskede rapperen Per Vers deltagerne med et næsten 12 minutter langt rapnummer, der opsummerede dagen på imponerende vis.



## **LANDSMØDET 2016**

### VARMEPUMPER OG FJERNVARMEPRIS

Som sædvanlig var der trængsel på Dansk Fjernvarmes landsmøde, der i 2016 blev afholdt i Bella Center i København. Årets tema var »Vi forsyner fremtiden«. Under den overskrift blev blandt andet analysen Energiforsyning 2030 fra tænketanken Grøn Energi præsenteret. Her blev behovet for politisk handling for varmepumperne understreget.

– Eldrevne varmepumper bliver ikke foretrukket teknologi for decentrale kraftvarmeværker, hvis vi fortsætter som nu. Som rammerne er i dag, vil det fornuftige være at vælge gasdrevne varmepumper. Hvis Danmark vil skabe et sammenhængende energisystem, hvor vi udnytter grøn vindenergi bedst muligt, bør vi ændre kurs, så vi får flere elvarmepumper, sagde Dansk Fjernvarmes direktør Kim Mortensen ved en paneldebat på landsmødet, da analysen blev præsenteret.

Ved det to dage lange landsmøde var det blandt andre muligt at opleve daværende amerikanske ambassadør Rufus Gifford, og de to ministre Troels Lund Poulsen og Lars Chr. Lilleholt.

Traditionen tro var landsmødet også stedet, hvor Fjernvarmeprisen blev uddelt. I 2016 blev Aalborg Kommune og Nordjyllandsværket hædret for at tage ansvar for den samlede energiforsyning og have blikket stift rettet mod omstilling til vedvarende energi.

– Prisen i år gives til et selskab, der har taget ansvar for den samlede forsyning og truffet modige beslutninger til gavn for klima og miljø og ikke mindst fjernvarmebrugere i Aalborg, sagde Dansk Fjernvarmes formand Uffe Bro ved prisoverrækkelsen.

Prisvindervalget gav en del omtale og debat, da varmepriserne i Aalborg steg markant, efter Aalborg Energikoncern overtog forsyningen. Prisstigningen skyldtes de faldende elpriser. I et debatindlæg forsvarede Dansk Fjernvarmes formand Uffe Bro Aalborg Kommunes beslutning om både at købe Nordjyllandsværket og hæve priserne, da det også ville være sket under værketets forrige ejer som følge af de faldende elpriser.

# DRSYN LANDSMØDE 2016





*Dyb koncentration blandt tre deltagere på et af Dansk Fjernvarmes over 100 arrangementer i løbet af 2016.  
Foto: Nils Rosenvold*

## **KURSER OG ARRANGEMENTER** FOKUS PÅ BESTYRELSERS KOMPETENCER

Hele 5.300 deltog i løbet af 2016 på et af Dansk Fjernvarmes mere end 100 kurser eller arrangementer, der både omfattede temadage, erfa-træf, regionalmøder og flere dages kursusforløb i Fjernvarmens Hus.

Blandt de mange tilbud var der to nye tiltag: Skræddersyede forløb til forsyningssekskabernes ledelser og bestyrelser - og en lederuddannelse i samarbejde med DANVA, der dog blev afholdt første gang i første halvdel af 2017.

- Vi vil med de skræddersyede forløb understøtte vores medlemmers arbejde med konsolideringer, god selskabsledelse og andre strategiske temaer, oplyser uddannelseskonsulent i Dansk Fjernvarme Lisbeth Aagaard Mountfield.

- Vi sætter rammerne for planlægning, gennemførelse og evaluering i dialog med ledelsen og bestyrelsen og vil trække på forskellige konsulenter, så selskabet får kontakt med lige den konsulent, der passer bedst til dem, uddyber hun.

Lederuddannelsen med DANVA har erstattet Dansk Fjernvarmes egen »Praktisk lederuddannelse« og består af fem moduler. Uddannelsen giver lederen et solidt fundament til at analysere forskellige ledelsessituationer og anvende de rette ledelsesværktøjer i praksis. På sigt skal samarbejdet også omfatte projektlederuddannelsen.

- Der er et stadigt tættere samarbejde på tværs af de forskellige sektorer i forsyningssektoren. Med en fælles uddannelse kan vi bedre forberede ledere på og dygtiggøre dem til at håndtere fremtidige udfordringer, siger Lisbeth Aagaard Mountfield om beslutningen.

Derudover har Dansk Fjernvarme også implementeret et digitalt evalueringsværktøj for fortsat at kvalitets sikre kurserne.





*Dansk Fjernvarmes internationale chef Birger Lauersen er begejstret for EU's nye fokus på fjernvarme og fjernkøling.  
Foto: Evi Wilmus*

## **EUROPÆISK MEDVIND I FJERNVARMEN**

Med offentliggørelsen af varme- og kølestrategien i februar 2016 anerkendte EU-Kommissionen for alvor fjernvarmens og fjernkølingens rolle i fremtidens energiforsyning og i opfyldelsen af EU's ambitiøse klimamålsætninger for 2030.

Siden da har Kommissionen oprustet yderligere med fremlæggelsen af sin Vinterpakke i november 2016 – en pakke, der indeholder en række lovforslag med fokus på blandt andet energieffektivisering og vedvarende energi, der integrerer fjernvarme- og kølesektoren som del af den europæiske energiforsyning.

– Der er stor grund til at rose EU-Kommissionen for det nye udspil, den netop har præsenteret. Det er første gang, at varme- og køleområdet bliver så kyndigt behandlet i EU, og hvor den danske model med fjernvarmen som bærende element er så centralt beskrevet, lød det dengang fra Birger Lauersen, international chef i Dansk Fjernvarme.

Kommissionens øgede interesse for fjernvarmens potentiale afspejles også i en rapport fra Joint Research Centre, Kommissionens forsknings- og videnscenter, der fremhæver den danske fjernvarmesektor som et eksempel på succesfuld omstilling til vedvarende energi.

Det, at fjernvarmen tilskrives en stadig større rolle i den europæiske forsyningssektor, medfører øget ansvar og forpligtelser for sektoren, men rummer samtidig interessante muligheder for dansk fjernvarme-eksport.

Med Kommissionens fremlagte lovforslag er kursen sat mod øget udbredelse af bæredygtig og grøn fjernvarme og -køling på europæisk plan.

Hvor den danske fjernvarmeindustri i dag eksporterer for mere end 6 milliarder kroner, forventes dette i 2025 at være øget til mere end 11 milliarder. Kort sagt har fjernvarmen for alvor fået medvind i EU.



Der er store forventninger til eksporten af fjernvarme i de kommende år.

Foto: Colourbox

## VOKSENDE EKSPORTPOTENTIALE FOR FJERNVARMELØSNINGER

Der er både penge og vækst og arbejdspladser i eksport af fjernvarmeløsninger. Det viste analysen »Branchens forventninger til eksportpotentialet indenfor fjernvarme og -køling« som Dansk Fjernvarme i juni 2016 fik lavet sammen med tænketanken Grøn Energi, Fjernvarmeindustrien og Dansk Industri.

Analysen fremhæver, at det blandt andet er et veludviklet dansk hjemmemarked, som betyder, at danske virksomheder har særligt gode forudsætninger for at eksportere fjernvarmeløsninger.

Dansk Fjernvarme gjorde her opmærksom på, at det kræver de rette rammevilkår at kunne blive ved med.

Samtidig tegner fremtiden lys for dansk eksport af fjernvarmeløsninger. Ifølge branchens egne forventninger til eksporten, ventes eksporten nemlig at stige fra 6,6 milliarder kroner i 2016 til 10,7 i 2025. Samtidig ventes det, at det kan give op med 2.400 nye job i sektoren.

I dag går halvdelen af eksporten – nemlig 56 % til EU. Samtidig er det ifølge virksomhederne også her, man har de største forventninger til fremtiden, da en række EU-lande er godt i gang med at udbygge fjernvarmen.

– I EU er man ikke så gode til at udnytte overskudsvarme fra produktion, som i Danmark. Hvis først de får øjnene op for den mulighed, vil det skabe udbredelse af fjernvarmen. Og samtidig er der den bonus, at det både kan løse klimaudfordringer og skabe en højere grad af forsyningssikkerhed i et Europa, som helst vil være uafhængig af russisk gas, sagde analysechef i tænketanken Grøn Energi Jesper Koch i forbindelse med analysen.

EU kom i februar 2016 med en strategi for både fjernvarme- og køling. Hvis først den gennemføres, kan forventningerne til eksporten til EU ventes at få yderligere et nøk opad, konkluderer analysen.

# BESTYRELSERNES KOMPETENCER

## DAMVAD-RAPPORT AFVISER KRITIK

Både ledelser og bestyrelser i de danske fjernvarmeselskaber har kompetencerne i orden. Det viste en analyse fra Damvad Analytics, der blev offentliggjort i efteråret 2016.

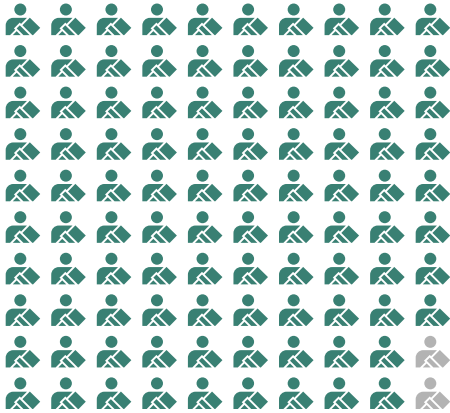
9 ud af 10 direktionsmedlemmer har en videregående uddannelse, mens 98 % af alle bestyrelsesmedlemmer i de kommunale selskaber har anden ledelseserfaring.

Kompetencerne hos både ledelser og bestyrelser har ellers både været under beskyrdning – blandt andet fra den McKinsey-rapport, der ligger til grund for regeringens forsyningsudspil. Her kunne man blandt andet læse, at det er »en udfordring, at bestyrelserne besættes af folkevalgte med fokus på andet end at sikre omkostningseffektivitet i forsyningselskabet«.

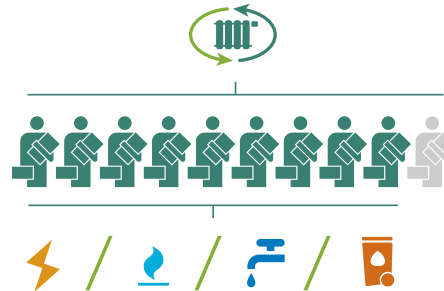
Med Damvad-analysen i hånden kunne Dansk Fjernvarme tilbagevise anklagerne. Kommunernes Landsforening kom også på banen:

– De folkevalgte har den helt afgørende kompetence i bestyrelsesarbejdet, at de varetager de mere overordnede samfundsinteresser i forhold til forsyningselskaberne. Det er heller ikke på nogen måde dokumenteret, at kommunal repræsentation i forsyningselskabers bestyrelser begrænser effektiviteten i de pågældende selskaber, og der har desværre også været meget lidt fokus på, hvordan de bidrager med en række positive ting, siger Jørn Pedersen formand for KL's teknik- og miljøudvalg.

Men for fortsat at have fokus på området har Dansk Fjernvarme efterfølgende taget initiativ til at tilbyde flere kurser til ledelser og bestyrelser, blandt andet tilbyder organisationen nu skræddersyede forløb til medlemmernes ledelser og bestyrelser. Ligesom foreningen vil formulere en række guidelines for god praksis på området.



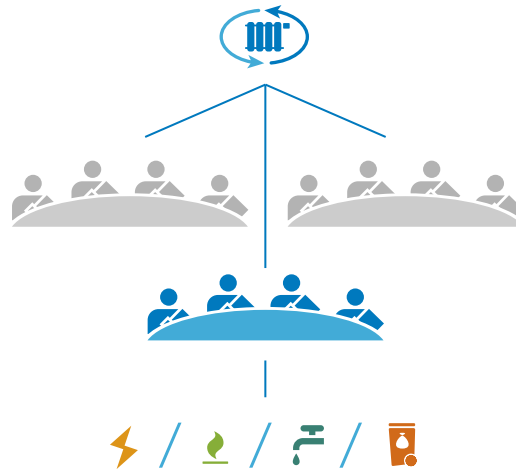
98 % af bestyrelsesmedlemmer i kommunalt ejede varmeselskaber har anden ledelseserfaring.



Over 9 ud af 10 bestyrelsesmedlemmer i kommunalt ejede varmeselskaber leder også anden forsyningsvirksomhed.



85 % af bestyrelsesmedlemmer i forbrugerejede varmeselskaber har ledelseserfaring.



Hver tredje bestyrelse i forbrugerejede varmeselskaber har erfaring fra andet forsyningselskab.



MEDLEMSNYT



DAGENS OVERBLIK



VIDEN & NETVÆRK



FORSYNING & ENERGI

TILMELD DIG NYHEDSBREVE PÅ  
[DANSKFJERNVARME.DK/NYHEDSBREVE](http://DANSKFJERNVARME.DK/NYHEDSBREVE)

# NYE NYHEDSBREVE

Op til landsmødet lancerede Dansk Fjernvarme fire nye nyhedsbreve: Dagens overblik, Forsyning & Energi, Viden & Netværk og MedlemsNyt.

Det daglige nyhedsbrev »Nyt fra Dansk Fjernvarme« blev afløst af nyhedsbrevene »Forsyning & Energi« og »Dagens overblik«. Hvor »Forsyning & Energi« kun udkommer hver anden uge og er et temabaseret nyhedsbrev, der sætter fokus på aktuelle sager fra energi- og forsyningsverdenen, lever »Dagens overblik« hver morgen op til sin titel ved at servere et dugfriskt overblik over de væsentligste nyheder og debatindlæg i pressen og i Dansk Fjernvarmes egne medier.

En anden nyskabelse er »Viden & Netværk«, som sætter fokus på alle de konferencer, kurser, temadage og møder, som Dansk Fjernvarme tilbyder året rundt. Alle kan abonnere på nyhedsbrevet – modsat forgænger »MedlemsNyt – Kurser og Møder«, som kun var for foreningens medlemmer.

Til gengæld er det fortsat kun ansatte og bestyrelsesmedlemmer hos Dansk Fjernvarmes medlemskreds, der kan modtage det ugentlige nyhedsbrev »MedlemsNyt«.



Hvor enig er du i, at Dansk Fjernvarme samlet set har et godt omdømme?



Hvor tilfreds er du samlet set med jeres medlemskab af Dansk Fjernvarme?



Hvor enig er du i, at Dansk Fjernvarme bidrager til energipolitiske løsninger med konstruktive udspil?



# MEDLEMSUNDERSØGELSE

## STOR TILFREDSHED HOS MEDLEMMERNE

Dansk Fjernvarmes første medlemsundersøgelse blev gennemført i 2016. Den viste en flot bedømmelse af foreningens omdømme og en flot samlet tilfredshed blandt medlemmerne.

– Alt i alt ser det slet ikke så tosset ud – for nu at sige det på jysk, sagde Dansk Fjernvarmes formand, Uffe Bro, da han på generalforsamlingen den 14. april 2016 præsenterede resultaterne af undersøgelsen.

Medlemsundersøgelsen, som næsten 50 % af medlemmerne deltog i, fokuserede både på tilfredsheden og på at kortlægge, hvilke områder, der er vigtigst for medlemmerne.

På spørgsmålet om, hvor tilfreds medlemmerne er med deres medlemskab af Dansk Fjernvarme, gives der 4 ud af 5 mulige, hvilket glæder direktør Kim Mortensen:

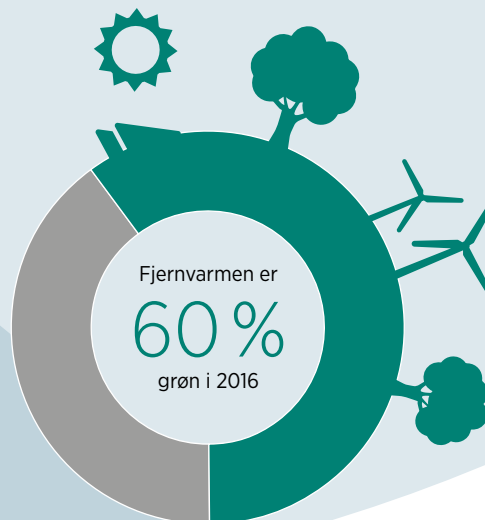
– Vi er dagligt i dialog med mange af vores medlemmer, men det er første gang, vi beder om alle vores medlemmers mening på én gang. Det glæder mig derfor, at tilfredsheden blandt medlemmerne er stor. Det betyder dog ikke, at vi kommer til at hvile på laurbærrene, sagde direktøren til magasinet Fjernvarmen.

Undersøgelsen viste, at det politiske arbejde for at fremme medlemmernes rammevilkår er topscorer, når man spørger til vigtigheden af foreningens kerneydelser. Både interessevaretagelse og specifikke rammevilkår scorer 4,7 ud af 5 mulige på skalaen.

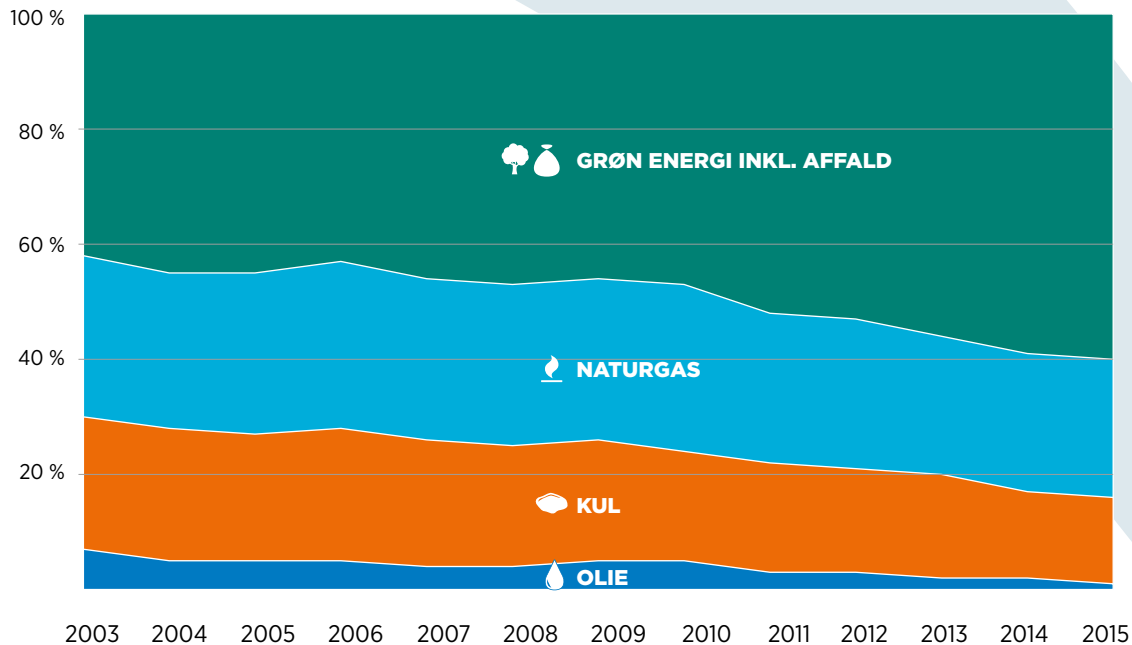
– Det viser tydeligt, at det boost, vi de senere år har givet vores interessevaretagelse ved at satse endnu mere på kommunikationsindsatsen og på at påvirke de politiske beslutninger, er helt i overensstemmelse med det, der bliver efterspurgt, sagde formand Uffe Bro til magasinet, men understregede også, at den faglige medlemsservice er vigtig. Det er ikke et »enten eller«, men et »både og«.



# FAKTA OM FJERNVARMEN



## ANDELEN AF FOSSILE BRÆNDSLER I FJERNVARMEN BLIVER STADIGT MINDRE



# + 23.000

## FLERE HAR FÅET FJERNVARME I 2016

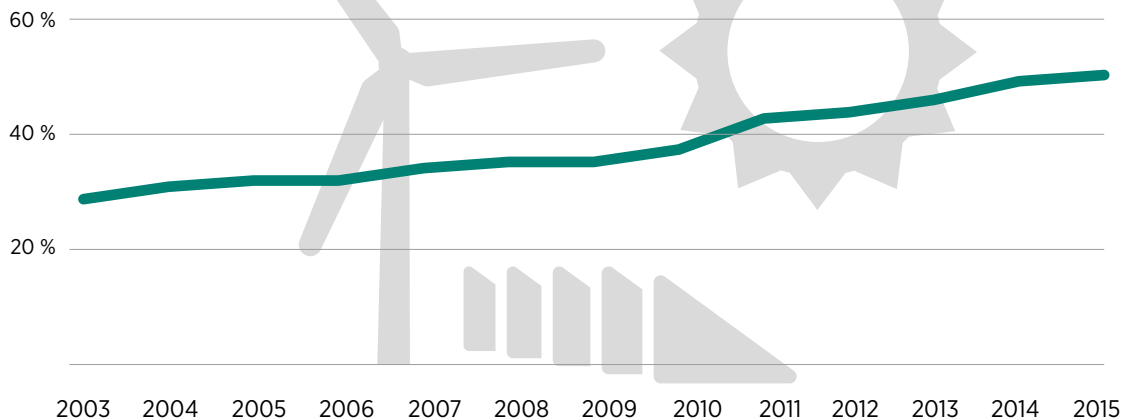


Dermed har 1.695.000 husstande fjernvarme i 2016. Det svarer til 64 % af alle husstande i Danmark.

I et standardhus betaler de i gennemsnit årligt

# 14.299 kr.

### ANDELEN AF VEDVARENDE ENERGI I FJERNVARMEN BLIVER VED MED AT VOKSE



# ÅRSREGNSKAB 2016

RESULTATOPGØRELSE	T.DKK 2016	T.DKK 2015
Nettoomsætning	62.830	56.861
Andre eksterne omkostninger	30.113	29.386
<b>Bruttofortjeneste</b>	<b>32.717</b>	<b>27.475</b>
Personaleomkostninger	31.886	24.607
Af- og nedskrivninger af anlægsaktiver	730	841
<b>Resultat før finansielle poster</b>	<b>101</b>	<b>2.027</b>
Finansielle poster, netto	-938	-1.679
<b>Ordinært resultat, der overføres til næste år</b>	<b>-837</b>	<b>348</b>

<b>BALANCE 31. DECEMBER</b>	<b>T.DKK 2016</b>	<b>T.DKK 2015</b>
Materielle anlægsaktiver	43.055	43.421
Finansielle anlægsaktiver	1.122	1.147
<b>Anlægsaktiver i alt</b>	<b>44.177</b>	<b>44.568</b>
Tilgodehavender	13.226	13.885
Likvide beholdninger	967	49.359
<b>Omsætningsaktiver i alt</b>	<b>14.193</b>	<b>63.244</b>
<b>Aktiver i alt</b>	<b>58.370</b>	<b>107.812</b>
Egenkapital	4.320	6.432
Langfristede gældsforpligtelser	24.988	25.001
Kortfristede gældsforpligtelser	29.062	76.379
<b>Gældsforpligtelser i alt</b>	<b>54.050</b>	<b>101.380</b>
<b>Passiver i alt</b>	<b>58.370</b>	<b>107.812</b>

# BESTYRELSESMEDLEMMER

## PR. 31. DECEMBER 2016

**Formand Uffe Bro** Løgstør Fjernvarmeværk  
**Politisk næstformand Steen Dahlstrøm** TRE-FOR  
**Teknisk næstformand Lars Therkildsen** HOFOR  
**Steen Christiansen** VEKS  
**Jan Clement** Aars Fjernvarme  
**Søren Edlefsen** Assens Fjernvarme  
**Preben Friis-Hauge** DIN Forsyning  
**Christian Hagelskjær** Energi Viborg  
**Morten Hartmann** Haderslev Fjernvarme  
**Lasse Frimand Jensen** Aalborg Kommune  
**Bjarne Munk Jensen** AffaldVarme Aarhus  
**Albert Pedersen** NFS Varme  
**Thomas Lykke Pedersen** Norfors  
**Knud Schousboe** Struer Forsyning Fjernvarme  
**Per Sørensen** Hjørring Varmeforsyning

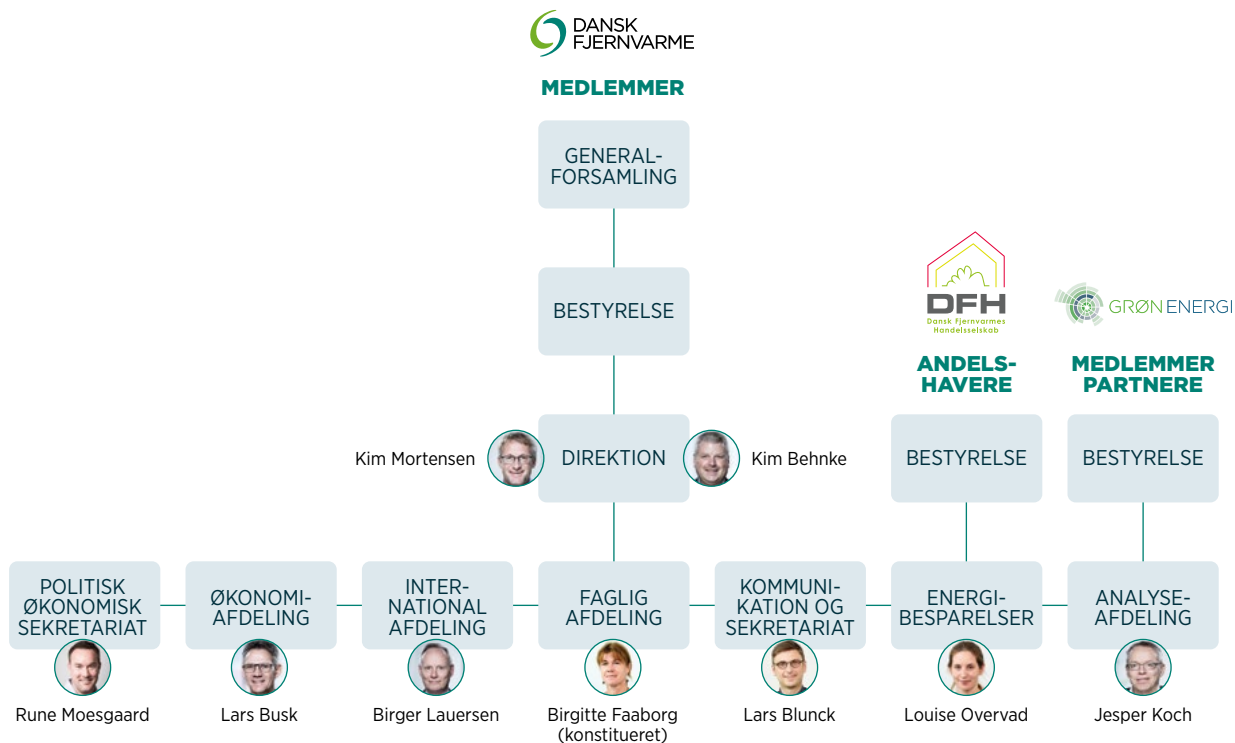
Indtrådt i 2016: Lasse Frimand Jensen, Aalborg Kommune  
Udtrådt i 2016: Tommy Eggers, Aalborg Kommune

På [www.danskfjernvarme.dk](http://www.danskfjernvarme.dk) kan du finde kontaktoplysninger på medlemmerne i bestyrelsen.

Du kan også finde dagsordener og materialer fra bestyrelsesmøderne.

# ORGANISATION


## PR. 31. DECEMBER 2016




# RAPPORTER OG ANALYSER 2016

- 4. FEB** Halmpotentialet i Danmark
- 4. FEB** Specialregulering i fjernvarmen
- 29. FEB** Geografisk analyse af grundbeløbet
- 29. FEB** Nettoafregning mellem motor og varmepumpe
- 30. MAR** Omstilling fra fossilbaseret til elbaseret fjernvarme
- 30. MAJ** Tariffer og afgifter for store eldrevne varmepumper
- 13. JUN** Analyse af eksportpotentialet i Fjernvarmesektoren
- 29. SEP** Kortlægning af udnyttet overskudsvarme i fjernvarmen
- 29. SEP** Øget udnyttelse af overskudsvarme i fjernvarmen
- 29. SEP** Resultater fra rundspørge blandt naturgasfyrede decentrale kraftvarmeværker 2016
- 26. OKT** Energiforsyning 2030
- 16. DEC** Faldende driftstimer på naturgasfyrede kraftvarmeanlæg


 Merkurvej 7, 6000 Kolding

 76 30 80 00

 mail@danskjernvarme.dk

 danskjernvarme.dk

 @DkFjernvarme

 Dansk Fjernvarme

 /danskjernvarme